



投資早報

2026.6.5 星期五

研究員：吳國興

結論：高速行駛未繫安全帶，正是最危險的行為

波段策略

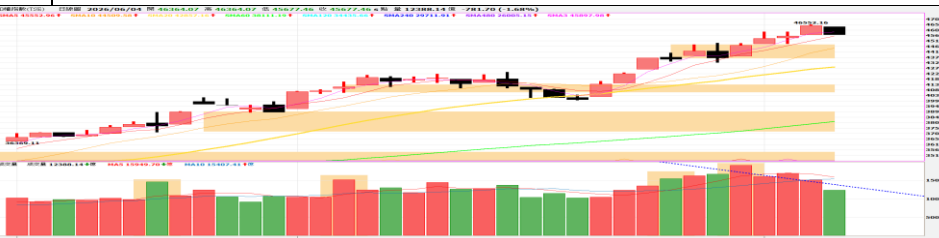
續抱旺季、漲價題材、高殖利率個股

- 續抱光寶科(2301)、華邦電(2344)、立隆電(2472)、文晔(3036)、聯亞(3081)、宜特(3289)、全球傳動(4540)、智伸科(4551)、大銀微系統(4576)、茂達(6138)。

短線策略

短打線型佳及整理結束個股

- 續抱瀚荃(8103)。



利多

- 資金動能。
- 基本面。美伊談判。
- COMPUTEX。

利空

- 通膨、升息。
- 油價處高位。

盤勢分析

➢ 台股：油價連日走高，美股四大指數漲跌互見，週四台股開盤走低，盤中未見明顯買盤進駐拉抬，先前強勢電子族群也紛紛走弱，僅傳產與金融族群稍有表現，終場大盤下跌 781 點作收。外資期貨淨空單增至 69476 口，外資轉賣超 756 億。電子指數開低走低，跌破 5 日線，留意趨勢轉震盪修正；金融指數開低走高收紅，連日補量創高，短線維持強勢；未含金電指數震盪收紅，衝高留上影線，短線維持強勢。週四台股開低走低收實黑 K，也回測到 5 日線附近，成交量持續呈現連日量縮，同樣量縮的情況也在 OTC 與台積電(2330)中體現，整體代表市場買盤已然縮手降溫，進入震盪整理的格局。再從其他角度來看，大盤無論是日、週甚至月的 KD 來看，都已經進入 90 的高檔區，同時 VIX 指數來到 16 歷史低位區間，意味的市場不願意花錢買保險、避險意識低落，表示說在樂觀正向看待景氣持續增長的同時，市場幾乎已經完全忽略了風險，一旦任何黑天鵝事件的發生，都容易導致市場的極端反應。因此操作上適時的減碼降低部位，才是規避風險、控制損失的重要策略。

➢ 量大上漲個股：寶徠(1805)、泓瀚(4741)、全漢(3015)、科風(3043)、力山(1515)。

➢ 量大下跌個股：光頤(3624)、新纖(1409)、聯亞(3081)、博磊(3581)、波若威(3163)。

➢ 美股：博通展望未能上修，拖累晶片股及科技股走勢，四大指數漲跌互見，漲跌幅-2.15%~+1.73%。道瓊、NASDAQ 支撐 50500、26600，壓力 52000、27400。

➢ 輝達+1.94%、台積電 ADR+1.88%、MRVL+4.90%；博通-12.59%、美光-7.74%、AMD-3.56%。

今日重點新聞

台積(2330)能見度看到 2030；台積衝先進製程，帶旺供應鏈；台股搶息潮，高殖利率股搶鏡；博通認了丟單，聯發科(2454)出頭天；無人機聯盟赴日搶千億商機；群聯(8299)、鈺創(5351)5 月營收雙攀峰；永擎(7711)AI 伺服器喜獲日商大單；台耀(6274)前 5 月績昂，逾 194 億元；勤凱(4760)5 月營收創歷史次高；力積電(6770)熱轉，搭上 AI 電力革命；華新(1605)處分華東、華邦電，獲利逾 35 億。

註：個股下有實線為量大上漲；個股下有虛線為量大下跌

本刊所刊載之內容僅做為參考，惟已力求正確與完整，但因時間及市場客觀因素改變所造成產業、市場或個股之相關條件改變，投資人需自行考量投資之需求與風險，本公司恕不負擔任何法律責任。任何轉載或引用本報告內容必須經本公司同意。

「權證為高槓桿投資商品，有機會在短期間獲得極高報酬或蒙受權利金的損失，購買前請先了解相關風險及詳閱公開說明書」。本表提供之資訊僅供參考，使用者仍需自行了解判斷，交易損失風險，應自行負擔，本公司不對使用者之投資決策負任何法律責任。



| 波段、短線相關權證標的 | | | | | |
|-------------|------------|--------|--------|----------|------|
| 標的代號 | 權證名稱 | 權證代號 | 履約價 | 價內外(%) | 剩餘天數 |
| 2301 | 光寶科兆豐5B購01 | 042622 | 224.19 | 價內 10.84 | 151 |
| 2344 | 華邦電兆豐65購04 | 068104 | 175 | 價內 2.57 | 351 |
| 2472 | 立隆電兆豐5C購02 | 068658 | 307 | 價內 14.01 | 207 |
| 3036 | 文晔兆豐5B購01 | 059958 | 253 | 價內 11.46 | 165 |

| 晨會推薦股 | | | | | |
|-------|-------|---------|---|-----|-----|
| 分類 | 推薦因素 | 推薦股 | 推薦理由 | 支撐 | 壓力 |
| 晨會推薦 | 強勢或熱門 | 6409 旭隼 | <ol style="list-style-type: none"> (1)市場調降獲利預估對股價影響已告段落,(2)AI Data Center 高功率 UPS 與 HVDC 相關產品具長期成長潛力,(3)與通過輝達認證的一線資料中心的 POWER SYSTEM 供應大廠,積極開發相關產品,提供的電源供應器(PSU)產品規格達 30KW~36KW,瞄準 Rubin 世代商機。 25 年 EPS 40.23 元,預估 26 年 EPS 34.14 元,預估 27 年 EPS 45.8 元。 | 770 | 900 |
| | | 8464 億豐 | <ol style="list-style-type: none"> (1)26Q1 營運略低於預期,但關稅調降,毛利率看增,26Q2 營收、毛利率及營業利益率看增,(2)墨西哥廠靠加班、增人提升產能,越南新廠 26Q4 投產貢獻,(3)26 年 2 月 再次執行漲價計畫,獲利結構持續轉佳。 25 年 EPS 22.53 元,預估 26 年 ES 25 元,預估 27 年 EPS 27.5 元。 | 320 | 350 |

| 短線推薦股追蹤 | | | | | | | |
|---------|-----------|---------|---|-----|-----|-----|------|
| 分類 | 推薦因素 | 推薦股 | 推薦理由 | 支撐 | 壓力 | 推薦日 | 操作建議 |
| 短線推薦 | 線型佳、補漲或反彈 | 8103 瀚荃 | <ol style="list-style-type: none"> 產品組合朝高附加價值產品線改善,毛利率可望持續走升。 25 年 EPS 3.92 元,預估 26 年 EPS 6.6 元,預估 27 年 EPS 9.05 元。 | 110 | 136 | 6/1 | 續抱 |

附註：本刊建議短線個股，係指未來一週期望報酬較高、但相對震盪風險亦可能較大者。

本刊所刊載之內容僅做為參考，惟已力求正確與完整，但因時間及市場客觀因素改變所造成產業、市場或個股之相關條件改變，投資人需自行考量投資之需求與風險，本公司恕不負擔任何法律責任。任何轉載或引用本報告內容必須經本公司同意。

「權證為高槓桿投資商品，有機會在短期間獲得極高報酬或蒙受權利金的損失，購買前請先了解相關風險及詳閱公開說明書」。本表提供之資訊僅供參考，使用者仍需自行了解判斷，交易損失風險，應自行負擔，本公司不對使用者之投資決策負任何法律責任。



台股前日收盤指數及籌碼面資訊

2026/6/4

| | 收盤 | 漲跌 | 漲跌幅 | 成交量(億元) | 量增減幅 | 融資(億元) | 增減量 | 融券(萬張) | 增減量 |
|------|-----------|---------|-------|-----------|--------|----------|--------|--------|-------|
| 集中市場 | 45,677.46 | -781.70 | -1.7% | 13,255.98 | -12.6% | 5,726.36 | +42.41 | 26.99 | +1.01 |
| 店頭市場 | 440.10 | -6.72 | -1.5% | 2,913.97 | -13.3% | 2,113.00 | -14.52 | 3.78 | +0.08 |

| 指數期貨 | 收盤 | 漲跌 | 漲跌幅 | 成交口數 | 成交增減幅 | 正逆價差 | 價差變化 | 未平倉口數 | 未平倉增減 |
|-----------|-----------|---------|-------|--------|--------|---------|-----------|--------|-------|
| 臺股期貨近期 | 46,294.00 | -574.00 | -1.2% | 59,484 | +6.0% | +616.54 | -11550.64 | 98,581 | 1,797 |
| 電子期貨近期 | 3,008.15 | -47.10 | -1.5% | 185 | +58.1% | +45.58 | -863.21 | 435 | -2 |
| 金融期貨近期 | 2,933.40 | +22.80 | +0.8% | 395 | +19.0% | +25.88 | -326.62 | 400 | 12 |
| 香港摩台股期指近期 | 2,060.60 | -44.60 | -2.1% | 4,057 | +57.1% | +11.41 | -4.73 | 11,376 | -246 |

三大法人買賣超金額(億元)

| 法人 | 外資 | 投信 | 自營商 |
|-------|---------|--------|---------|
| 買賣超金額 | -756.85 | +41.69 | -213.67 |

2026/6/4

| 國際指數 | 收盤 | 漲跌 | 漲跌幅 | 美股個股 | 收盤 | 漲跌 | 漲跌幅 |
|-------|-----------|---------|-------|--------------|--------|-------|-------|
| 道瓊 | 51,561.93 | +874.86 | +1.7% | 英特爾 | 111.78 | -0.93 | -0.8% |
| 那斯達克 | 26,830.96 | -23.02 | -0.1% | 惠普 | 26.30 | 0.26 | 1.0% |
| S&P | 7,584.31 | +30.63 | +0.4% | 高通 | 242.57 | -7.44 | -3.0% |
| 費城半導體 | 13,617.50 | -299.46 | -2.2% | 蘋果電腦 | 311.23 | 0.97 | 0.3% |
| 英國倫敦 | 10,360.32 | +28.02 | +0.3% | Google | 372.19 | 13.20 | 3.7% |
| 法國 | 8,244.29 | +93.87 | +1.2% | 英偉達 | 218.66 | 3.91 | 1.8% |
| 韓國綜合 | 8,639.41 | -162.08 | -1.8% | Nike | 43.62 | -0.19 | -0.4% |
| 日經 | 67,470.69 | -931.44 | -1.4% | 特斯拉 | 418.45 | -5.25 | -1.2% |
| 香港恆生 | 25,253.40 | -379.81 | -1.5% | Skyworks | 79.93 | -0.73 | -0.9% |
| 上海A股 | 4,255.27 | -27.49 | -0.6% | Under Armour | 5.41 | 0.11 | 2.1% |

| 重要ADR | 前日收 | 收盤 | 漲跌 | 漲跌幅 | 換股率 | 台股收盤價 | 溢(折)價率 |
|-------|--------|--------|-------|-------|-----|---------|--------|
| 台積電 | 436.69 | 444.92 | +8.23 | +1.8% | 5 | 2385.00 | +17.4% |
| 聯電 | 21.42 | 20.79 | -0.63 | -3.0% | 5 | 125.00 | +4.6% |
| 日月光 | 39.91 | 38.40 | -1.51 | -3.9% | 2 | 593.00 | +1.9% |

| 商品 | 今日收盤 | 漲跌 | 漲跌幅 | 商品 | 今日收盤 | 漲跌 | 漲跌幅 |
|-------|---------|--------|-------|----|--------|---------|-------|
| BDI指數 | 3037.00 | -87.00 | -2.8% | 黃金 | 4475.8 | +39.10 | +0.9% |
| 紐約輕原油 | 93.0 | -2.98 | -3.1% | 銅 | 13932 | +107.00 | +0.8% |
| | | | | 鋁 | 3666 | -37.50 | -1.0% |
| | | | | 鎳 | 18689 | -182.00 | -1.0% |

註：銅、鋁、鎳漲跌為前一日資料

| 股票代號 | 股票名稱 | 20260604 折溢價 | 5日 MA | 20日 MA | 代碼 | 個股 | 多方強度 | 近一週漲 跌幅(%) | 近一週法人 買賣超 | 股價淨 值比 | 5日 MA | 20日 MA | 股價大於月 季線 |
|--------|----------|-----------------|----------|-----------|------|-----|-------|---------------|--------------|-----------|-------|-----------|-------------|
| 00631L | 元大台灣50正2 | 0.37% | 38.0 | 33.8 | 2882 | 國泰金 | ★★★★★ | 11.32 | 8,086 | 1.89 | 89.9 | 82.1 | 大於月季線 |
| 0050 | 元大台灣50 | 0.55% | 106.1 | 99.3 | 2883 | 凱基金 | ★★★★★ | 23.70 | 129,841 | 1.37 | 24.3 | 22.5 | 大於月季線 |
| 00632R | 元大台灣50反1 | 0.00% | 10.2 | 10.9 | 1319 | 東陽 | ★★★★★ | 11.56 | 7,561 | 1.96 | 93.1 | 83.6 | 大於月季線 |
| 0056 | 元大高股息 | 0.27% | 52.3 | 47.6 | 2347 | 聯強 | ★★★★★ | 4.90 | 268 | 1.91 | 89.0 | 85.2 | 大於月季線 |
| 0052 | 富邦科技 | 0.60% | 62.4 | 58.5 | 2845 | 遠東銀 | ★★★★★ | 5.46 | 17,405 | 0.86 | 12.2 | 12.1 | 大於月季線 |

本刊所刊載之內容僅做為參考，惟已力求正確與完整，但因時間及市場客觀因素改變所造成產業、市場或個股之相關條件改變，投資人需自行考量投資之需求與風險，本公司恕不負擔任何法律責任。任何轉載或引用本報告內容必須經本公司同意。
「權證為高槓桿投資商品，有機會在短期間獲得極高報酬或蒙受權利金的損失，購買前請先了解相關風險及詳閱公開說明書」。本表提供之資訊僅供參考，使用者仍需自行了解判斷，交易損失風險，應自行負擔，本公司不對使用者之投資決策負任何法律責任。



2026/6/4

| 外資買賣超前十名 | | | | 投信買賣超前十名 | | | |
|----------|---------|----------|----------|------------|---------|----------|----------|
| 買超個股 | 張數 | 賣超個股 | 張數 | 買超個股 | 張數 | 賣超個股 | 張數 |
| 2303 聯電 | 149,148 | 2883 凱基金 | -150,843 | 2883 凱基金 | 215,911 | 2303 聯電 | -156,281 |
| 2834 臺企銀 | 31,854 | 2324 仁寶 | -99,951 | 2887 台新新光金 | 71,704 | 2609 陽明 | -28,976 |
| 2892 第一金 | 31,431 | 2353 宏碁 | -64,385 | 2880 華南金 | 50,923 | 2881 富邦金 | -20,713 |
| 2884 玉山金 | 26,987 | 3231 緯創 | -43,098 | 2382 廣達 | 33,871 | 2882 國泰金 | -19,921 |
| 2882 國泰金 | 25,039 | 2382 廣達 | -32,713 | 2618 長榮航 | 28,364 | 6005 群益證 | -10,235 |
| 2801 彰銀 | 22,466 | 2317 鴻海 | -28,178 | 1402 遠東新 | 26,664 | 2027 大成鋼 | -8,937 |
| 2890 永豐金 | 21,936 | 2880 華南金 | -25,643 | 2855 統一證 | 17,277 | 5347 世界 | -7,750 |
| 2609 陽明 | 20,266 | 1504 東元 | -24,803 | 2105 正新 | 15,890 | 3036 文晔 | -6,854 |
| 5880 合庫金 | 20,195 | 1402 遠東新 | -20,580 | 4938 和碩 | 14,645 | 3702 大聯大 | -5,522 |
| 2881 富邦金 | 19,027 | 2105 正新 | -18,334 | 2542 興富發 | 10,106 | 6176 瑞儀 | -5,388 |

| 自營商買賣超前十名 | | | | 投信店頭市場買賣超前十名 | | | |
|-----------|-------|----------|--------|--------------|-------|------------|--------|
| 買超個股 | 張數 | 賣超個股 | 張數 | 買超個股 | 張數 | 賣超個股 | 張數 |
| 2303 聯電 | 4,535 | 6770 力積電 | -6,716 | 6548 長科* | 2,938 | 5347 世界 | -7,750 |
| 2867 三商壽 | 3,224 | 2324 仁寶 | -3,634 | 3293 鈦象 | 1,545 | 3624 光頤 | -1,561 |
| 1718 中纖 | 2,683 | 1409 新纖 | -3,022 | 6187 萬潤 | 575 | 3211 順達 | -692 |
| 2409 友達 | 2,105 | 3481 群創 | -2,433 | 5371 中光電 | 300 | 6121 新普 | -473 |
| 6282 康舒 | 1,828 | 2356 英業達 | -2,381 | 6510 精測 | 209 | 8299 群聯 | -450 |
| 8150 南茂 | 1,748 | 2353 宏碁 | -2,297 | 6274 台耀 | 208 | 6147 碩邦 | -305 |
| 2891 中信金 | 1,578 | 2317 鴻海 | -2,279 | 3081 聯亞 | 67 | 6640 均華 | -231 |
| 2330 台積電 | 1,099 | 1802 台玻 | -2,188 | 6509 聚和 | 55 | 4966 譜瑞-KY | -143 |
| 6239 力成 | 936 | 6269 台郡 | -1,833 | 3265 台星科 | 48 | 3105 穩懋 | -141 |
| 2412 中華電 | 823 | 2312 金寶 | -1,572 | 5309 系統電 | 37 | 3529 力旺 | -122 |

| 集中市場融資增減前十名 | | | | 集中市場融券增減前十名 | | | |
|-------------|-------|-------------|---------|-------------|-------|------------|--------|
| 融資增加 | 張數 | 融資減少 | 張數 | 融券增加 | 張數 | 融券減少 | 張數 |
| 2344 華邦電 | 9,954 | 1409 新纖 | -12,534 | 2353 宏碁 | 3,519 | 2887 台新新光金 | -4,022 |
| 2883 凱基金 | 9,105 | 2409 友達 | -12,038 | 2324 仁寶 | 2,063 | 2409 友達 | -3,133 |
| 2353 宏碁 | 5,668 | 6116 彩晶 | -9,576 | 2880 華南金 | 1,720 | 6116 彩晶 | -617 |
| 6282 康舒 | 4,760 | 2356 英業達 | -9,233 | 9105 泰金寶-DR | 1,490 | 3231 緯創 | -400 |
| 1905 華紙 | 4,557 | 1314 中石化 | -2,730 | 2883 凱基金 | 612 | 2486 一詮 | -346 |
| 1714 和桐 | 4,041 | 1514 亞力 | -2,663 | 2367 耀華 | 597 | 3033 威健 | -324 |
| 2303 聯電 | 3,104 | 2317 鴻海 | -2,585 | 1504 東元 | 463 | 2323 中環 | -283 |
| 1504 東元 | 2,933 | 1326 台化 | -2,393 | 1409 新纖 | 412 | 2362 藍天 | -247 |
| 1605 華新 | 2,149 | 9105 泰金寶-DR | -2,213 | 2484 希華 | 398 | 2891 中信金 | -246 |
| 1513 中興電 | 2,079 | 1301 台塑 | -2,165 | 1314 中石化 | 353 | 2337 旺宏 | -219 |

| 外資連三日買賣超前五名 | | | | 投信連三日買賣超前五名 | | | |
|-------------|---------|----------|---------|-------------|---------|----------|----------|
| 連三日買超個股 | 張數 | 連三日賣超個股 | 張數 | 連三日買超個股 | 張數 | 連三日賣超個股 | 張數 |
| 2303 聯電 | 286,826 | 2880 華南金 | -97,542 | 2883 開發金 | 321,686 | 2303 聯電 | -412,036 |
| 2890 永豐金 | 100,535 | 2618 長榮航 | -94,779 | 2887 台新金 | 256,597 | 2609 陽明 | -88,949 |
| 2834 臺企銀 | 89,145 | 2382 廣達 | -71,496 | 2880 華南金 | 156,611 | 2882 國泰金 | -53,476 |
| 2892 第一金 | 67,513 | 1802 台玻 | -66,802 | 2382 廣達 | 104,478 | 2885 元大金 | -24,627 |
| 2609 陽明 | 67,431 | 2105 正新 | -50,645 | 2618 長榮航 | 102,564 | 2027 大成鋼 | -23,079 |

本刊所刊載之內容僅做為參考，惟已力求正確與完整，但因時間及市場客觀因素改變所造成產業、市場或個股之相關條件改變，投資人需自行考量投資之需求與風險，本公司恕不負擔任何法律責任。任何轉載或引用本報告內容必須經本公司同意。
「權證為高槓桿投資商品，有機會在短期間獲得極高報酬或蒙受權利金的損失，購買前請先了解相關風險及詳閱公開說明書」。本表提供之資訊僅供參考，使用者仍需自行了解判斷，交易損失風險，應自行負擔，本公司不對使用者之投資決策負任何法律責任。



| 重要經濟行事曆 | | | | | |
|---------|----|------------------------|------|------|------|
| 日期 | 國家 | 經濟指標 | 預期值 | 實際值 | 前期值 |
| 6/3 | 中國 | 5月RatingDog服務業PMI | | 54.4 | 52.6 |
| 6/3 | 美國 | 5月ADP就業人數(萬人) | 11.7 | 12.2 | 10.5 |
| 6/3 | 美國 | 5月標普全球服務業PMI終值 | | 50.7 | 51 |
| 6/3 | 美國 | 5月ISM非製造業PMI | 53.8 | 54.5 | 53.6 |
| 6/3 | 美國 | 4月工廠訂單月率 | 4.6 | 4.8 | 1.8 |
| 6/4 | 美國 | 5月30日當周初請失業金人數(萬人) | 21.3 | 22.5 | 21.5 |
| 6/5 | 台灣 | 5月CPI年率 | 2.14 | | 1.74 |
| 6/6 | 美國 | 5月失業率 | 4.3 | | 4.3 |
| 6/6 | 美國 | 5月季調後非農就業人口(萬人) | 8.5 | | 11.5 |
| 6/9 | 中國 | 5月以出口年率(美元) | | | 14.1 |
| 6/9 | 中國 | 5月以進口年率(美元) | | | 25.3 |
| 6/9 | 美國 | 5月NFIB小型企業信心指數 | | | 95.9 |
| 6/9 | 美國 | 5月23日當周ADP就業人數周度變動(萬人) | | | |
| 6/9 | 美國 | 4月貿易帳(億美元) | | | -603 |
| 6/9 | 美國 | 5月成屋銷售總數年化(萬戶) | | | 402 |
| 6/9 | 美國 | 4月批發銷售月率 | | | 2.8 |
| 6/10 | 中國 | 5月CPI年率 | | | 1.2 |
| 6/10 | 中國 | 5月PPI年率 | | | 2.8 |
| 6/10 | 美國 | 5月末季調CPI年率 | | | 3.8 |
| 6/10 | 美國 | 5月末季調核心CPI年率 | | | 2.8 |
| 6/11 | 美國 | 6月6日當周初請失業金人數(萬人) | | | |
| 6/11 | 美國 | 5月PPI年率 | | | 6 |
| 6/12 | 美國 | 6月密西根大學消費者信心指數初值 | | | 48.2 |
| 6/15 | 美國 | 6月紐約聯準製造業指數 | | | 19.6 |
| 6/15 | 美國 | 5月工業產出月率 | | | 0.7 |
| 6/15 | 美國 | 6月NAHB房產市場指數 | | | |
| 6/16 | 中國 | 5月社會消費品零售總額同比 | | | |
| 6/16 | 美國 | 5月30日當周ADP就業人數周度變動(萬人) | | | |
| 6/16 | 美國 | 5月新屋開工總數年化(萬戶) | | | |
| 6/16 | 美國 | 5月營建許可總數(萬戶) | | | |
| 6/16 | 美國 | 5月出口物價指數年率 | | | 8.8 |
| 6/16 | 美國 | 5月進口物價指數年率 | | | 4.2 |
| 6/17 | 美國 | 5月零售銷售月率 | | | 0.5 |
| 6/17 | 美國 | 4月商業庫存月率 | | | 0.9 |
| 6/17 | 美國 | 5月成屋簽約銷售指數月率 | | | |
| 6/18 | 美國 | 6月17日美聯儲利率決定(上限) | | | 3.75 |
| 6/19 | 台灣 | 5月M2貨幣供應年率 | | | |
| 6/19 | 美國 | 6月13日當周初請失業金人數(萬人) | | | |
| 6/19 | 美國 | 6月費城聯準製造業指數 | | | |

本刊所刊載之內容僅做為參考，惟已力求正確與完整，但因時間及市場客觀因素改變所造成產業、市場或個股之相關條件改變，投資人需自行考量投資之需求與風險，本公司恕不負擔任何法律責任。任何轉載或引用本報告內容必須經本公司同意。

「權證為高槓桿投資商品，有機會在短期間獲得極高報酬或蒙受權利金的損失，購買前請先了解相關風險及詳閱公開說明書」。本表提供之資訊僅供參考，使用者仍需自行了解判斷，交易損失風險，應自行負擔，本公司不對使用者之投資決策負任何法律責任。